

BURAK PEKOĞLU

BİNAA MİMARLIK BİNAA ARCHITECTURE

BİNAA mimarlık kimdir? Kurulu hikâyeniz nedir?

BİNAA, yaklaşık on yıl Amerika geçimindeki mimari eğitim, uluslararası gözlem ve tecrübemin birikimi üzerine 2012 yılında start-up olarak kurduğum bir mimari tasarım ve araştırma stüdyosudur. Stüdyonun temel hedefi Building (İnşa), Innovation (Yenilik), Arts (Sanat) ve Architecture (Mimari) kavramları çerçevesinde, Araştırma, Tasarım ve Uygulama esasları arasında kuvvetli bir etkileşimin nitelediği sıra dışı bir disiplinler arası ortak çalışma modeli ile diyalog oluşturmaktır. Her tasarım süreci farklı insan kaynakları, coğrafya, zaman, bütçe ve teknoloji koşulları altında meydana gelir. Ancak, bu koşullar, çoğu zaman bir projenin mükemmeliyetine meydan okuyan kısıtlamalar haline gelebilir. BİNAA olarak, iki temel soru ile yol almaktayız: Bu söz konusu kısıtlamaları üretim süreci esnasında denemeler yardımıyla nasıl azaltabilir ve nasıl daha etkin, estetik, uyumlu ve anılmaya değer yapı alanları ve kavramsal modeller elde edebiliriz? Stüdyomuzun hedefi araştırma ve uygulama arasındaki görünür olmayan tasarım süreçlerini aydınlatmaktır.

Stüdyonuzun kuruluşundan bu yana mimari tasarım sürecinizi şekillendiren araştırma, tasarım ve uygulama üçgeninde oluşan mimari bakış açınız projelerinize nasıl yansımaktadır?

Günümüzde mimarlık tekillikler üzerine değil, kolektif düşünme ile ilgilidir. Çoğu mimarın amaçladığı gibi alımların dışında düşünmek, böylece mimarlardan beklenen düşünce çemberinin dışına çıkmak, farklı disiplinlerden insanların, mühendislerin, iş adamlarının, işçilerin, zanaatkarların ve kullanıcıların, özgün bakış açılarını anlamak/anlatmak için bir araya gelmesi ile mümkün olur. Bu farklı perspektiflerin hepsi bir mimari eserin yaratılmasında nasıl birleştirilebilir? Örneğin, bir zanaatkar bir fikri mühendis ya da üreticiden daha farklı algılar ve düşünce şekilleri bir araya gelir. Mimari projeler, teatral üretimler olarak düşünülebilir. Yapı tamamlandıktan sonra bir sahne haline alır; inşa edilmesinde emeği geçenler ise izleyici konumundaki sakinlere o yapının varlığı ile deneyimlerini aktaran oyunculardır. Her proje yeni bir başlangıç, yeni bir macera, sorumluluk ve en önemlisi yenilikçi fikirleri deneyimlemek istediğimiz yaratıcı süreçtir.



SAKARYA ŞEHİR KÜTÜPHANESİ
©BİNAA

Geriyeye baktığımızda teatral sürecin bizim için şekillendirdiği mimari üretim; içinde yeni hikâyelerin, yeni oyun alanlarının ve yaratıcı sahnelerin yer almak istediği projeler ortaya çıkarabilmektir.

Geriyeye baktığınızda vizyonunuzu ön plana taşıyan projelerinizden en önemlileri hangileridir?

Geçtiğimiz yıl Architizer A+ Awards mimarlık platformu tarafından düzenlenen ödül töreninde Mimari ve Metal Kategorisinde Dünya Birincisi olan S2OSB Yönetim binası projemiz BİNAA'nın yerel başarısının uluslararası platformda duyulması ve ekibimize yeni kapılar açması anlamında büyük önem taşımaktadır. S2OSB projesinin yerel olarak Sakarya bölgesinde farkındalık ve prestij kaynağı oluşturulmasının ardından, yollarımızın kesildiği Sakarya Büyükşehir Belediyesi ve Kültür ve Turizm Bakanlığı ile verilen ortaklıkta tamamladığımız Sakarya Şehir Kütüphanesi ve Bilgi Erişim Merkezi projesi ön plana çıkmaktadır. Bu yıl uygulamasına başlanacak ve Türkiye genelinde pilot olacak bu proje şehirlerimizin sosyokültürel anlamda odak noktasını oluşturmayı hedeflemektedir. Yenilikçi kütüphane modeli olarak her yılın yerel kullanımını global kültür alışkanlıklarına entegrasyonunu sağlayacak ve mimari estetiğiyle dikkat çekecek bilgi erişim merkezi olmayı hedeflemektedir. BİNAA'nın kuruluş sürecine baktığımızda sıra dışı yapım tekniği ve doğal taş bina cephesine uyarılma şekli ile dikkat çeken projelerimizden birisi de Bursa'da tamamladığımız Argül Weave'dir.

Uluslararası ödül aldığınız projenizi ön plana çıkartacak olursak, S2OSB yönetim binasının tasarımının nasıl şekillendiğinden bahsedebilir misiniz? Bu binayı tasarlarken misyonunuz neydi?

Sakarya 2. OSB gelişmekte olan Türkiye sanayisinin önemli üretim alanına ev sahipliği yapmaktadır. Karşımızda bulunan S2OSB'nin yönetimini üstlenen beş farklı firmanın yöneticilerinin ve kendilerinin belirlemiş olduğu temsilcisi bulunmaktaydı. Profesyonel anlamda bütçeyi ve hedeflerimizi en baştan planlayabildik. Bu sayede tasarım ve uygulama sürecine de entegre olarak aldığımız kararlar doğrultusunda gerçekleştirilebildik. İsteyen heyet tarafından ön görülen vizyoner yaklaşımın yanı sıra, mimari ekip olarak yapmamız gereken; yönetimi heyecanlandırarak, inandıracak, ihtiyaçlarını karşılayacak ve içerisindeki sanayi bölgesini uluslararası anlamda temsil edecek bir tasarım ileri

şirebilmektir. Yatayda genişleyen alımla endüstri yapılarının merkezindeki yapı; ortak kullanıma açık odak noktası olmaktadır. Mimari kurguda endüstriyel alanda yenilikçi bakış açısı oluşturabilecek idari ofisler ve çok amaçlı konferans salonunu S2OSB'nin ortak kullanımına sunduk ve dışarıya açılan kurumsal vizyonlarını yansıtmayı hedefledik.

Yapı gerek formu gerekse cephe tasarımıyla organize sanayi bölgesi içinde ikonik bir yere sahip. Bu tasarım kararlarınızı nasıl aldınız?

Yüksekliğin sınırlandırıldığı endüstriyel yerleşim alanında yan yana getirilmiş farklı fonksiyondaki iki birleşik kütlelerin kullanımına yönelik birbirine zıt olan geçiş ve opak cephe dillerinin nasıl bütüncül bir şekilde çalışabileceğini sorguladık. Projede delevselik ve estetik anlamında iletişim kurabilmenin ötesinde etkin sosyal alanlar ve çalışma alanları oluşturabilmek önceliklerimizdi.

Siz bu tasarımla çevreyle nasıl bir ilişki kurmayı hedeflediniz?

Ortaya çıkan sonuç mühendislik ve sanat disiplinlerini harmanlayarak binanın içerisinin çevresine estetik ve fonksiyonel anlamda katkı vermektedir. Böylelikle bir yapının tek başına var olmasının yanı sıra sanayi ve sanayicilerin gelişimine ayna tutacak ve onların yenilikçi düşüncelerine, paylaşımlarına altyapı oluşturabilecek bir zemin yaratmayı amaçladık. Böylelikle radikal bir yapının farkındalık oluşturarak çevresinin de bundan cesaretleneceğini düşünüyoruz.

Şehir merkezinde bir yönetim yapısı tasarlamakla böyle bir bölgede tasarlamak arasında ne gibi farklılıklar var? Bu durum tasarım sürecinizi nasıl etkiledi?

Ekip olarak yalnızca şehir merkezlerine odaklanmıyoruz. Aksine, mimarinin ve tasarımın öncelik olmadığını yerlerle ilgileniyoruz. Bu doğrultuda gözlemlerimizi gündeme getirerek, toplulukları, kendilerine ve çevrelerine yeni açılardan bakmaya teşvik ediyoruz. Örneğin, İstanbul'dan yaklaşık iki saat uzaklıkta Sakarya bölgesinde yer alan S2OSB projemiz, bölge için ikonik bir proje oldu; sanayi bölgesi için genel merkez ve konferans salonu olarak tasarlanan yapı, bölgenin yönetim ve mühendislik vizyonunu mimari vizyonumuzla bir araya getirdi. Bölgede örnek bir yapı oluşturarak, insanları yeni bakış açılarıyla tanıştırmayı hedefledik. Mimari tasarımın en güzel yanlarından

bir tanesi her projede yeni yerler keşfetmek ve o yerlerle ilişki kurup oradaki kullanıcıların perspektifinden bakabilmektir. Bu süreç her ne kadar zorlayıcı olsa da bir o kadar da keyif verici ve ufuk açıcıcıdır. Karşılıklı koşulları ve niyeti ortak paydada sağlayabildikten sonra dünyanın her noktasında ve özellikle mimari tasarım ile değer katabileceğimiz yerlerde çalışabilmek isteriz.

Yapıyı en çok öne çıkaran cephe tasarımı için ilham kaynağınız neydi? Yan geçiş cephe malzemesi için mekan dışı mekan arasında nasıl bir ilişki kuruyor?

Endüstriyel yapıların cephe ve büyük ölçekteki kapı tasarımlarında kullanılan metal saclara verilen alımla geometrik formların az malzeme kullanarak fonksiyona yönelik güç elde edilmesi ile oluşan endüstriyel estetikten ilham aldık. Tasarım fikri olarak Sanayinin yönetimini sembolize edecek bu binanın cephesinde metale form vererek endüstriyel anlamda matematiksel estetik, cephede oluşturduğumuz algoritma ve akıllı doku ile yansıtmayı hedefledik. Metal levhayı dolu ve geçiş-perfore olarak kullanarak, cepheyi sarma fikrini geliştirdik. Dolayısıyla tek malzeme ile fonksiyonları ihtiyaçlarına göre konferans salonundan (opaktan), ofislere (geçirgene) doğru değişkenliği sağlayabildik. Panellerin geometrik bükümleri kendi içerisinde yapısal özellik kazanmasının yanında gün ışığını farklı açılarda yansıtan ve iç mekanda filtreleyen ritmik bir dil oluşturdu.

Yapının cephesinde yansıtılan mimari dilin iç meknlarda da devam ettiğini görüyoruz. Yapının iç mekan kurgusu nasıl şekillendi?

Cephede tasarladığımız geometrik dili koruyarak konferans salonunun iç mimarisini fonksiyona yönelik adapte ettik. Konferans salonunun iç kabuğu akustik açıdan tasarlanmaz, geometrik, lamine ahşap panellerden oluşuyor. Ofis tarafında ise şeffaf çalışma alanlarını kavrayan ikincil cephe tasarımı fayeden görünümü ile bambaşka bir etki yaratmaktadır. Günün farklı saatlerine göre gün ışığını cephe paterninden süzülmesiyle oluşan gölge iz düğümleri iç mekan kurgusunda zamanın değişkenliğini farklı biçimde kullanıcıya aktarmaktadır.

Cephede kullanılan metalin soğuk etkisine karşı iç mekandaki sıcak

"GÜNÜMÜZDE MİMARLIK TEKİLLİKLER ÜZERİNE DEĞİL, KOLEKTİF DÜŞÜNME İLE İLGİLİDİR. ÇOĞU MİMARIN AMAÇLADIĞI GİBİ ALIŞILMIŞIN DIŞINDA DÜŞÜNMEK, BÖYLECE MİMARLARDAN BEKLENEN DÜŞÜNCE ÇEMBERİNİN DIŞINA ÇIKMAK, FARKLI DİSİPLİNLERDEN İNSANLARIN, MÜHENDİSLERİN, İŞ ADAMLARININ, İŞÇİLERİN, ZANAATKÂRLARIN VE KULLANICILARIN, ÖZGÜN BAKIŞ AÇILARINI ANLAMAK/ ANLATMAK İÇİN BİR ARAYA GELMESİ İLE MÜMKÜN OLUR."



NOBIS-INTERIA MALL
©Burak Pekoglu

atmosferi nasıl sağladınız? Dış cephe ve iç mekan malzemeleri arasında nasıl bir bariyer var?

Metal cephenin soğuk etkisine karşı, doğal taş ve ahşap kullanımının iç mekanda sıcak bir atmosfer yaratarak; mimari yaklaşımımızda malzeme ve mekan ilişkisi üzerinden kontrast oluşturduk.

Ofisler ve çalışma alanlarını tasarlarken kullanıcıları nasıl mekânlar sunmayı hedeflediniz?

Binayı giriş tarafından karımıza aldığımızda sol tarafta konferans salonu, minik bir sergi salonu ve fuaye var. Sağ tarafın zemin katında ofis fuaye ve şeffaf ofislerin yer aldığı S2OSB'nin yönetimini sağlayan yüksek tavanlı mühendislik ve mimari ofisleri, toplantı salonu, yemekhane, arşivler yer alıyor. Üst kat yönetim birimlerini içermektedir. L şeklindeki çalışan koridorun bir ucunda ana yönetim ofisi, diğer ucunda toplantı salonu, ortasında müdür ofisi ve karışılma alanı ile sekreteryaya yer almaktadır. Her iki katta çalışan L şeklindeki koridorlarda özel üretim ofis bölmeleri siyah ve gri tonları arasında zeminde doğal taş, cam bölme ve tavanda siyah pvc malzemelerinin yansımalarının karışımı ile sonsuzluk hissi sağlanmaktadır. Mekânlar doğal ahşap kaplı entegre mobilya duvar ve tavan kaplamaları ile özelleştirilmiş çalışma ve

bulunma alanları ile yönetimin vizyonunu en üst seviyede yansıtmayı istedik.

Bina kendi kullanıcısının ihtiyaçlarını karşılamada yanıtında konferans salonuyla da kamuya açılan bir birime de sahip. Yapının bu parçasının tasarımını için nasıl bir yol izlediniz?

S2OSB Konferans salonu çeşitli endüstri alanlarını, ilgili kitleleri bir araya getirmek ve birleştirmeyi hedeflemektedir. Konferans salonunun tasarımı akılda kalıcı ve fonksiyon olarak butik ölçekte çok amaçlı etkinliklere ev sahipliği yapabilmektir. Böyle bir birleşim, bir yandan endüstrinin sahip olduğu büyük potansiyele dikkat çeker, bir yandan da Türkiye'nin iç bölgelerindeki bu potansiyeli ortaya çıkarmada tasarım ve mimarinin önemli rolünü gösterir. Konferans salonunun tasarımı için 3D model üzerinden geometrik varyasyonları akustik danışmanımız ile test ederek ideal formu elde ettik. Ardından üç boyutlu tasarımı mock-up çalışmaları ile geliştirilerek sahaya aktarabildik.

Metal ve camın yoğun olarak kullanıldığı yapıda ısı, ses ve ses kontrolünü nasıl sağladınız?

Cephedeki geometrik doku, metalin yansıtıcı özelliği ve güneş ışığının farklı saatlerdeki değişkenliği cephe etrafında dinamik bir algı oluşturur. Genel olarak

bakışımızda ise konferans salonunda dolu olarak başlayan ve ritmik olarak artan perforasyonlar, ofis tarafında cepheden koparak güneş kırıcı seviye görmektedir. Çalışma alanlarında direkt gün ışığını kırarak mekansal konfor sağlayacak şekilde ışığın geçirgenliğinin ve ısı seviyesinin kontrolünü sağlayabildik.

Devam eden projeleriniz var mı? Nelerdir?

Gündemimizde Kültür ve Turizm Bakanlığı ve Mardin Valiliği'yle beraber ilerlettığımız ve çok değer verdığımız Mardin Şehir Kütüphanesi var. Ülkemizin güneydoğu bölgesinde hayal ettiğimiz kurguları, bölgenin koşullarını ve ihtiyaçlarını en iyi şekilde analiz ederek dikkatle uygulamayı hedefliyoruz. Umarız ilerleyen zamanlarda bu projemizle Mardin'in eşsiz kültürel tarihine değer katabilecek yenilikçi bir şehir kütüphanesi ve bilgi erişim merkezini hayata geçirebiliriz.

Uygulanmasına devam eden, yakında tamamlanacak ve dikkat çeken projelerimizden biri de Interia'dır. Burada mobilya markalarını bir araya getirerek insanların keyifli zaman geçireceği ve aynı zamanda sergilere, seminerlere, konferanslara ve araştırma fonksiyonlarına ayrılmış üst katta yeni fikirlerle etkileşime gireceği marka değeri taşıyan bir yapı kurgusunun dış kabuğunu ve ortak kullanım alanlarını tasarladık. Modern iç mekan atryumlardaki çatı yüksekliklerinden gün ışığı ile aydınlanıyor ve 200 metre uzunluğundaki çift kavisi sanatsal metal cephe tasarımı ile birlikte sadece bir alışveriş merkezi değil sosyal bir alan yaratmayı da amaçlıyor.

Üzerine yoğunlaştığımız ilgi çekici konularımızdan bir tanesinde ARGE olarak ilerlettığımız SUMO (Sustainable Modul) projemizdir. Bu projede enerji verimliliği ve kolay uygulamaya yönelik özel üretim teknolojileri araştırıyoruz. İlerleyen zamanlarda araştırmalarımızı prototip haline getirmeyi hedefliyoruz.

İngilizce metin

"GÜNÜMÜZDE MİMARLIK TEKİLLİKLER ÜZERİNE DEĞİL, KOLEKTİF DÜŞÜNME İLE İLGİLİDİR. ÇOĞU MİMARIN AMAÇLADIĞI GİBİ ALIŞILMIŞIN DIŞINDA DÜŞÜNMEK, BÖYLECE MİMARLARDAN BEKLENEN DÜŞÜNCE ÇEMBERİNİN DIŞINA ÇIKMAK, FARKLI DİSİPLİNLERDEN İNSANLARIN, MÜHENDİSLERİN, İŞ ADAMLARININ, İŞÇİLERİN, ZANAATKÂRLARIN VE KULLANICILARIN, ÖZGÜN BAKIŞ AÇILARINI ANLAMAK/ ANLATMAK İÇİN BİR ARAYA GELMESİ İLE MÜMKÜN OLUR."

İngilizce metin

İngilizce metin

İngilizce metin

İngilizce metin



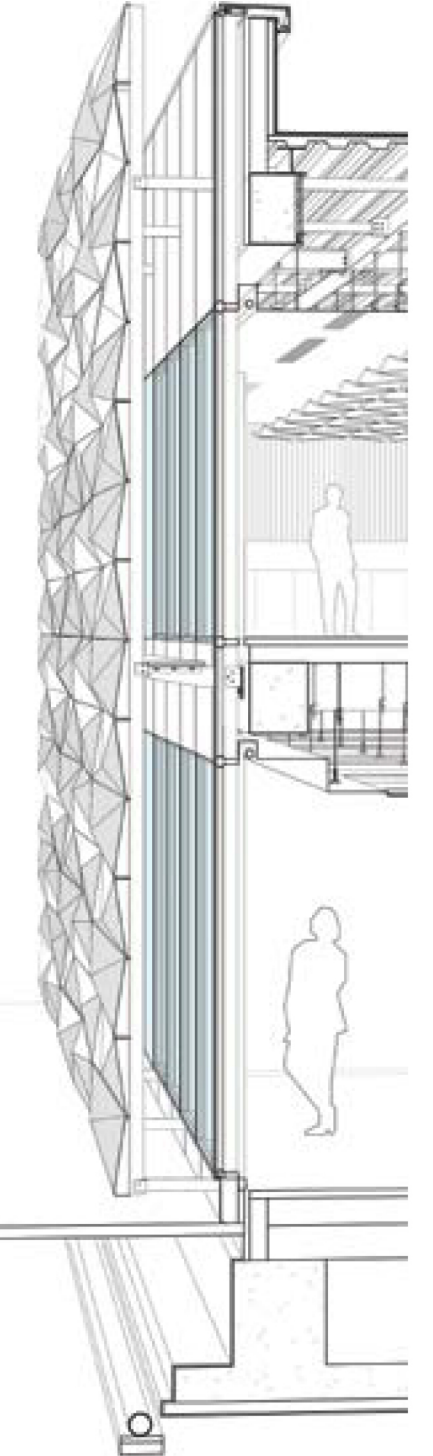
S2OSB KONFERANS SALONU
©Thomas Mayer



ARGUL WEAVE
©Thomas Mayer

SAKARYA S2OSB

Sakarya Bölgesinde yer alan S2OSB, Sakarya İkinci Organize Sanayi Bölgesi Yönetim Kurulu'nun yönetim binası, genel merkez ve konferans salonu içlevlerini üstleniyor. Yönetim ve mühendislik ekiplerinin vizyonlarını birleştirdiği, bölge için ikonik bir yapı niteliği taşıyan bu bina, insanları yeni açılardan bakmaya teşvik ediyor. Yeni bir bakış açısı, endüstriyel gelişimin ana konseptini yansıtan yeni algılama/öğrenme metotlarına öncülük ediyor. Özellikle kullanılan metal cephe binayı sarmalayıp yapının, yönetim merkezinden konferans salonuna, çok amaçlı fonksiyonlarına ekliyor. Geometrik dokulu kabuk, konferans salonunda dolu paneller ile başlayarak, dizilimi ritmik bir şekilde artan perforasyon paneller ile devam ediyor. Ofis alanlarında bu paneller çift cidar seviye görecelik gün ışığının kontrollü bir şekilde filtrelenmesini sağlıyor. İç mekan dış cephe tarafından kamufle edilirken, kullanıcılar dışarıyı görebilmeye devam ediyor. Gün ışığı, eloksallanmış, satine edilmiş, katlanmış ve matematiksel olarak bir kompozisyona uyarlanmış metal dış cephenin görünümünü değiştiriyor. Geceleri ise, aydınlatma tasarımı yapının çift yönlülüğünü vurguluyor; cephenin sağır kısmında, ritmik dağıtılmış perforasyon panelleri entegre edilen aydınlatmalar ile klandırma sağlanırken, ofis alanlarındaki tamamen perforasyon panelleri ile iç mekan aydınlatması alternatif bir cephe algısı yaratıyor. Böylelikle dinamik dış cephe, yapının içlevini sanatsal bir yolla ifade ediyor.





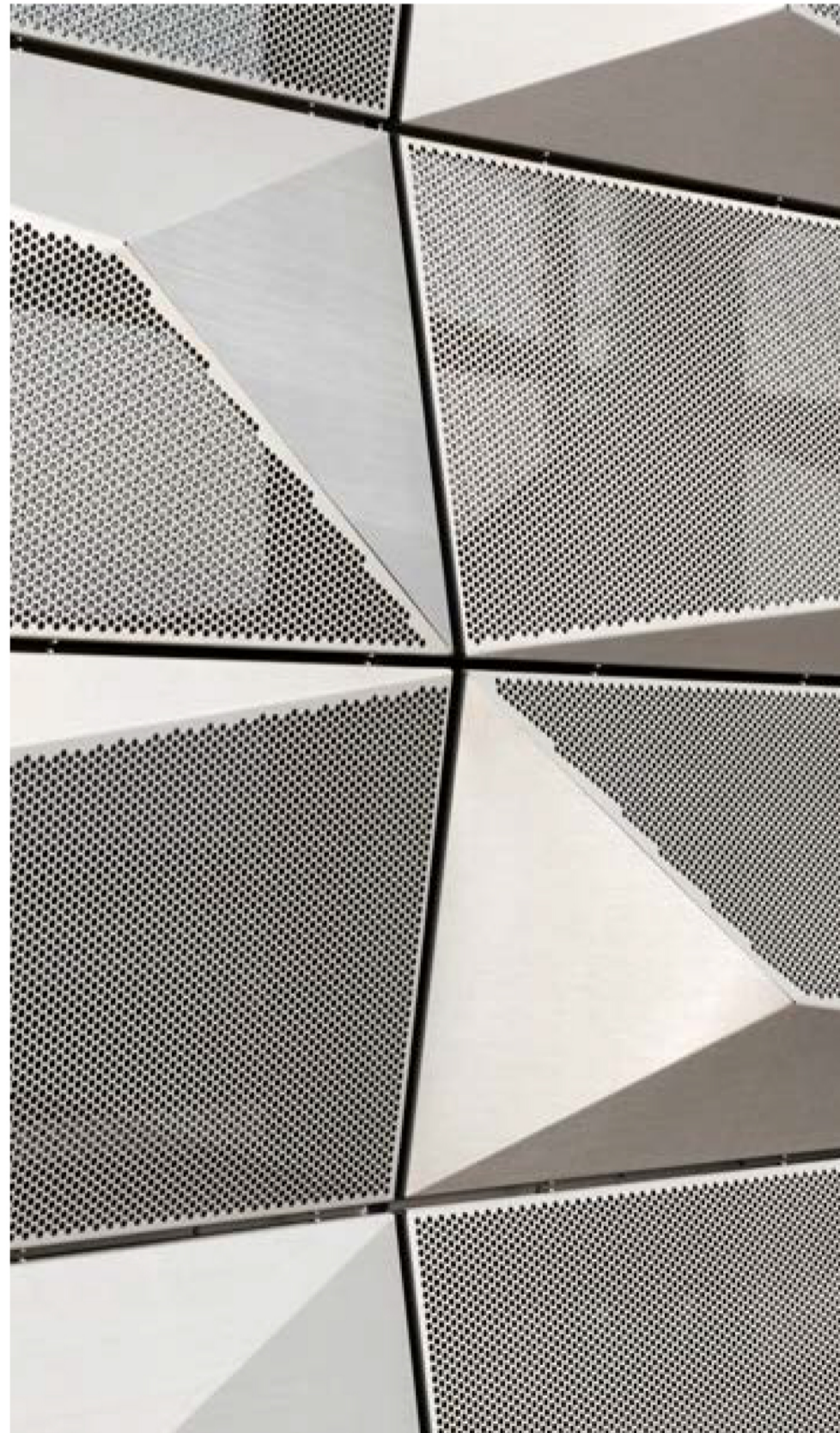
©Thomas Mayer



©Cemal Emden



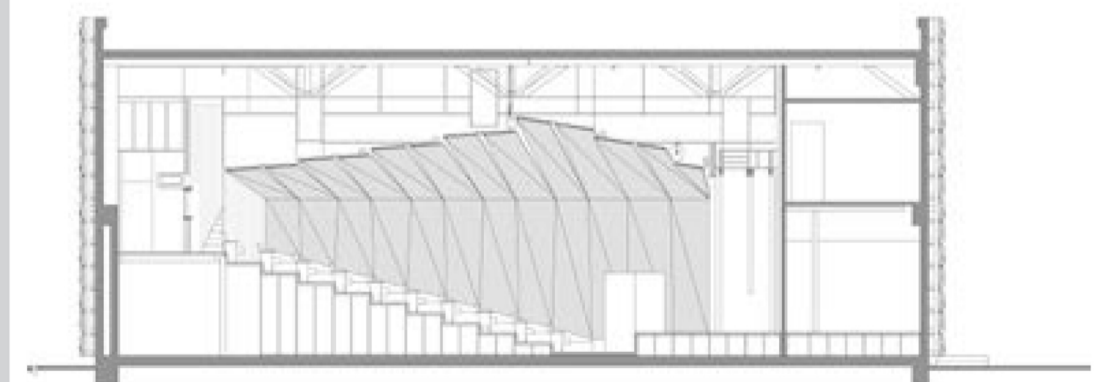
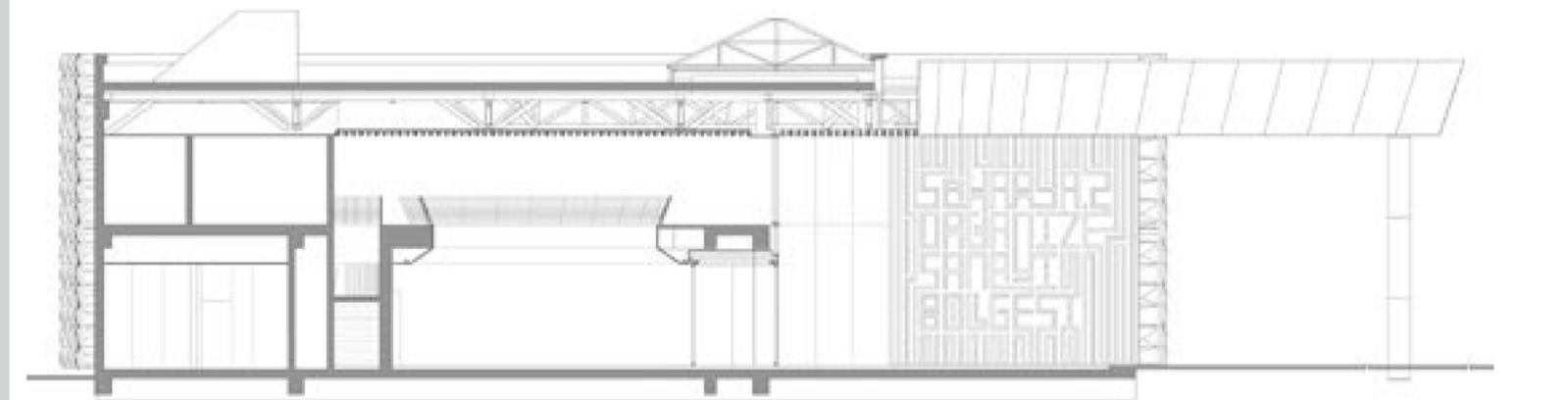
©Cemal Emden



©Thomas Mayer

Situated in the Sakarya region, S2OSB is a pioneering management building, headquarters and conference hall. Uniting the vision of their management and engineering teams, it is also an iconic structure in the area, engaging people into a new way of looking. The façade made of thoughtfully crafted metal, wraps around the building and helps communicate the structure's multi-faceted purpose: from head offices to the conference hall. At the conference hall, the geometrically textured shell starts with mostly solid panels followed by perforated panels, increasing rhythmically until they detach as a double facade that filters controlled daylight to the offices. The interior is camouflaged by the exterior whereas the users can see outside. At night, the lighting design reiterates a dual purpose: at the solid facades, lighting is integrated into rhythmically distributed perforated panels, which then gets fully perforated at the offices where the internal lighting expresses an alternative perception of the facades' pattern. Thus, the façade is dynamic and expressive of the building's purpose in an artful way.

MIMARI ARCHITECTURE: BINAA - BUILDING INNOVATION ARTS ARCHITECTURE KONUM LOCATION: HENDEK, SAKARYA / TURKEY FOTOĞRAFLAR PHOTOGRAPHY: THOMAS MAYER





©Emre Dörter



©Emre Dörter



©Emre Dörter

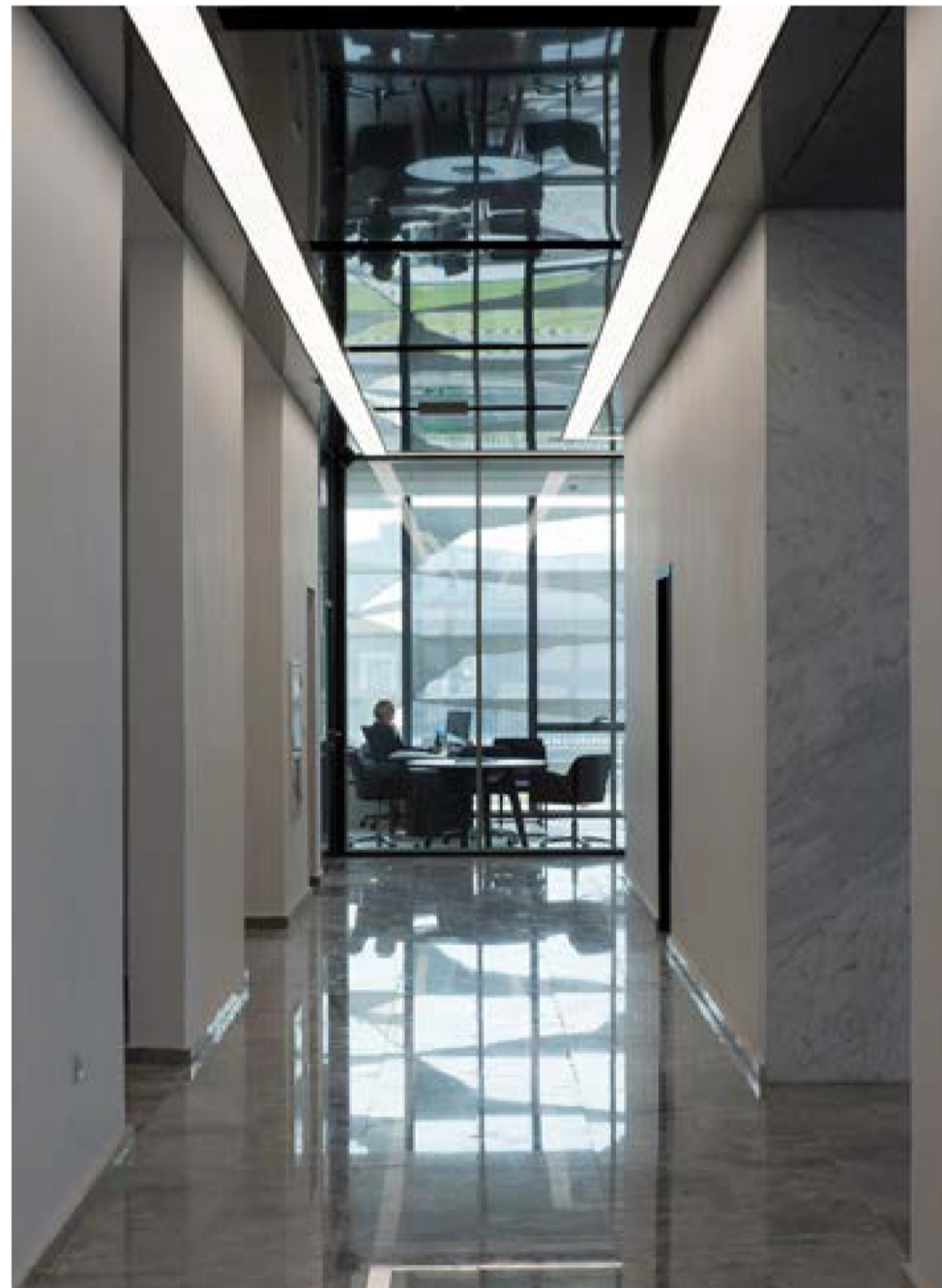


©Emre Dörter

"YÖNETİM VE MÜHENDİSLİK EKİPLERİNİN
VİZYONLARINI BİRLEŞTİRDİĞİ, BÖLGE İÇİN
İKONİK BİR YAPI NİTELİĞİ TAŞIYAN BU BİNA,
İNSANLARI YENİ AÇILARDAN BAKMAYA TEŞVİK
EDİYOR"



©Emre Dörter



©Thomas Mayer



©Thomas Mayer